

技專校院多元入學管道介紹 及學習歷程檔案招生運用

壹、技專多元入學管道介紹及學習歷程檔案招生運用

EP = 學習歷程檔案

學生 群科/學程別	<ul style="list-style-type: none"> 專業群科 專門學程 學術學程 普通科非應屆畢業生 		<ul style="list-style-type: none"> 專業群科 專門學程 學術學程 普通科 			<ul style="list-style-type: none"> 專業群科 專門學程 	<ul style="list-style-type: none"> 普通科 專門學程 學術學程 專業群科藝術群
考試名稱	四技二專統一入學測驗 (統測)		-	-	-	-	大學學科能力測驗 (學測)
報名資格	統測五科成績 不得有2科(含)以上為0分		具特殊經 歷	具簡章表列 之國際或全 國技能競賽 得獎、正備 取國手	具簡章表列之 競賽得獎、取 得乙級以上技 術士證或通過 專技人員普通 考試	技綜高校內推薦 排名在各科、學 程前30%之應屆 畢業生	-
招生管道	甄選 入學 EP	聯合登記 分發	特殊 選才	技優 保送	技優 甄審 EP	科技 繁星推薦	四技 申請入學 EP

備註：

- 自112學年度起新增資安人才升學進路，分別於甄選入學、特殊選才、技優保送、技優甄審等管道招生。
- 青年教育與就業儲蓄帳戶方案學生可參加甄選入學及特殊選才管道。
- 普通科應屆畢業生可報名四技申請入學、特殊選才、技優保送及技優甄審入學管道。
- 綜高學術學程應屆畢業生可報名聯合登記分發；修滿專門學程25學分可應屆報名甄選入學管道。



四技二專重要招生日程

壹、技專校院多元入學管道介紹及學習歷程檔案招生運用

註：各招生管道作業日程，請詳閱112招生簡章為準。



入學管道

- ◆ 四技二專聯合甄選
 - 四技二專特殊選才
 - 四技二專技優入學
 - 四技二專甄選入學
- ◆ 四技二專聯合登記分發
- ◆ 四技申請入學聯合招生
- ◆ 科技校院繁星計畫

1月	2月	3月	4月	5月	6月	7月	8月
	特殊選才 <ul style="list-style-type: none"> 報名及資格審查 12/19-23 指定項目甄審 2/2-12 正備取生登記就讀志願序 2/15-17 放榜 2/21		科技繁星推薦 <ul style="list-style-type: none"> 被推薦考生網路報名 3/15-22 網路選填登記就讀志願序 4/27-5/3 		放榜 5/9		
	技優保送 <ul style="list-style-type: none"> 報名及資格審查 2/13-16 網路登記志願 3/6-8 放榜 3/14				技優甄審 EP <ul style="list-style-type: none"> 網路報名 5/22-26 勾選上傳備審資料 6/7-12 指定項目甄審 6/16-25 正備取生登記就讀志願序 7/3-5 放榜 7/11		
			四技申請入學 EP <ul style="list-style-type: none"> 一階報名 3/20-24 二階報名勾選上傳 5/4-10 二階複試 5/18-30 公告正備取名單 6/2 前 正備取生報到截止 6/17 				
					甄選入學 EP <ul style="list-style-type: none"> 資格審查 4/20-5/3 一階報名 5/19-26 二階報名勾選上傳 6/8-15 二階甄試 6/21-7/9 正備取生登記就讀志願序 7/12-14 放榜 7/18		
					聯合登記分發 <ul style="list-style-type: none"> 報名資格審查 5/18-6/7 繳費 7/18-26 選填志願 8/1-4 放榜 8/10		



主辦單位
技專校院招生委員會聯合會
<https://www.jctv.ntut.edu.tw/>



報名資格

- 專業群科
- 專門學程
- 學術學程*
- 普通科非應屆畢業生
- 青年儲蓄方案
- 參加統一入學測驗
2科成績不得為0分

【註】

學術學程應屆畢業生修滿專門學程25學分可報名。

第一階段

• 選填6個志願

(112學年度開放學校可1校多系招生，有超過7成的學校提供學生可選擇至少2系以上報考)

• 由系科訂定統測成績篩選倍率

(112學年度有超過7成系科採用分科篩選，非僅用總級分篩選)

第二階段

- 統測成績採計
- 指定項目甄試：
 - 備審資料，包含
 - 修課紀錄
 - 課程學習成果
 - 多元表現 (及綜整心得)
 - 學習歷程自述及其他
 - 術科實作
 - 面試 / 筆試

分發

- 技專公告正備取名單
- 依學生所填就讀志願序進行分發

可查詢聯合會去年網頁 / 統計資料，有第一階段篩選標準，作為6志願選擇的參考喔~



備審資料可使用學習歷程檔案 EP 或上傳PDF檔，內容包含：

- 專題實作及實習科目學習成果(含技能領域)
- 其他課程學習成果
- 多元表現

必採

興趣
才能

校內
成績
競賽
獲獎

學測
成績

統測
成績

學習
歷程

證照
檢定

聯合登記分發

報名資格

參加統一入學測驗
2科成績不得為0分

- 專業群科
- 專門學程
- 學術學程
- 普通科非應屆畢業生

選填志願

至多填寫199個志願
須與統測報考群類一致

分發

依學生所填就讀志願序
進行分發

想要跨群類填志願的同學
記得選擇統測的跨群考試

統測可跨考群類

電機與電子群	電機類+資電類
商管外語群(一)	商業與管理群+外語群英語類
商管外語群(二)	商業與管理群+外語群日語類
商管外語群(三)	外語群英語類+外語群日語類
商管外語群(四)	商業與管理群+外語群英語類+外語群日語類
家政群	幼保類+生活應用類



報名資格

具特殊經歷

- 專業群科
- 專門學程
- 學術學程
- 普通科
- 青年儲蓄方案

資格審查

至多選填**5**個志願
依各系簡章規定
進行資格審查

指定項目甄審

- 書面審查
- 面試
- 筆試
- 術科實作

分發

- 技專公告正備取名單
- 依學生所填**就讀志願**
序進行分發

擁有特殊技能、才藝專長、
不同教育資歷等表現優異的
技高、普高同學

不需統測、學測成績



興趣
才能

校內
成績

競賽
獲獎

學測
成績

統測
成績

學習
歷程

證照
檢定



報名資格

具簡章表列之
國際技能競賽/科展
全國技能/技藝競賽
前3名、正備取國手

專業群科 專門學程
學術學程 普通科

選填志願

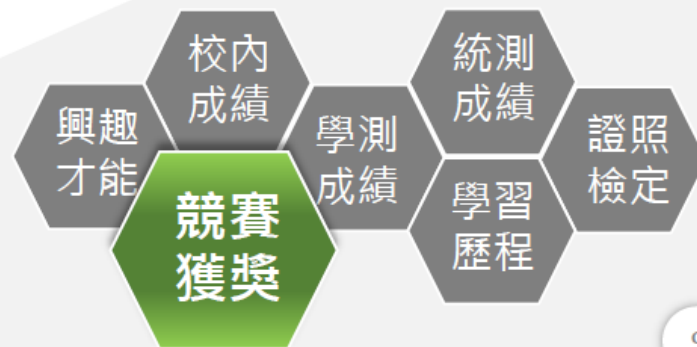
選填50個志願

分發

以獲獎名次轉換為
10等第比序
依考生所填
就讀志願序進行分發

不需統測、學測

如未獲錄取，可再報名
5月技優甄審喔~



技優甄審(1/2)

報名資格

具簡章表列之：
競賽得獎或
取得專技普考證書或
取得乙級以上技術士證

專業群科 專門學程
學術學程 普通科

選填志願

依通過資格審查的
競賽或證照之所有
招生類別的校系科
選填5個志願

指定項目甄審

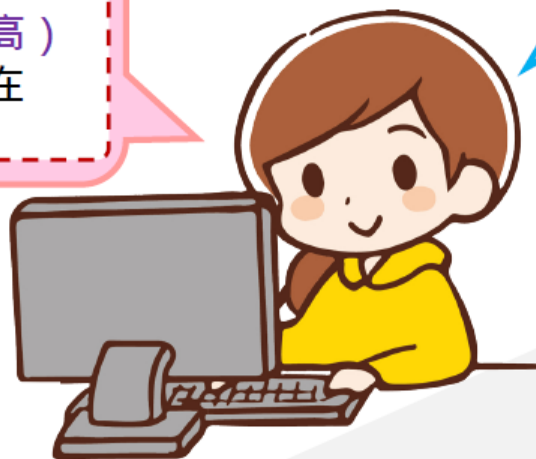
- 備審資料，包含：
 - 修課紀錄
 - 課程學習成果
 - 多元表現（及綜整心得）
 - 學習歷程自述及其他
- 面試 / 實作

分發

- 依競賽名次或證照相關度給予優待加分
- 技專公告正備取名單
- 依學生所填就讀志願序進行分發

同時具有競賽得獎、或多張證照時，可選擇最有利（優待加分高）的文件來報名，其餘資料可放在備審資料給教授審查。

備審資料可使用學習歷程檔案 EP 或上傳PDF檔



○ 競賽優待加分

參加簡章表列之相關競賽（如：國際技能競賽、全國技能競賽、全國高級中等學校技藝競賽、全國中小學科學展覽會、臺灣國際科學展覽會、其他由中央各級機關或直轄市政府主辦之全國性各項技藝技能競賽）**獲得優勝名次者**，可增加甄審總分**15%~55%**。

○ 乙級技術士證採分級優待加分

乙證加分比率依技專科系專業相關程度(高、中、低)分為**15%、8%、4%**三級。讓技高學生所具備的專業能力順利銜接至技專校院進階課程，以培養為優質的專業技術人才。



乙證對準查詢網站
<https://www.techadmi.edu.tw/newer/skill/>

示例：

技優-證照名稱	類別	相關程度	加分比率
01300工業配線	20電機	高	15%
	21冷凍	高	15%
	25電子	中	8%

○ 專技人員普考證書納入報名資格及加分優待

- 為鼓勵**非應屆畢業生重返校園**，結合實務經驗以深化專業知能，讓已取得專技普考證書人士，提升未來的職涯發展及自我競爭力，將專技人員普考證書**16類科**納入技優甄審入學報名資格，並訂定加分比率為**15%及8%**。
- 普考證書：記帳士、消防設備士、驗光生、導遊領隊、保險人員等

報名資格

技(綜)高校內推薦
校內排名在各科、學程
前30%之應屆畢業生，
至多15名

須全程就讀同一所技(綜)高

- 專業群科
- 修畢專門學程25學分

選填志願

依所就讀群科別及
不分群，至多填寫
25個志願

繁星錄取生無論放棄與否
一律不得報名
四技二專甄選入學

分發

依全體考生8項比序排名
順序進行四輪分發

第1輪	各學校比序排名 第1名之考生
第2、3輪	各學校比序排名 第2、3名之考生
第4輪	未參與前3輪分發 之考生

適合高中3年用功唸書的同學，
只看高一到高三上5學期平均成績，
(包含學業平均成績、專業及實習科目、
技能領域科目、英語文、國語文、數學之
群名次百分比)
及多元能力表現

不需統測

校內
成績

興趣
才能

競賽
獲獎

學測
成績

統測
成績

學習
歷程

證照
檢定

四技申請入學

報名資格

參加大學學科能力測驗

- 普通科
- 專門學程
- 學術學程
- 專業群科藝術群

第一階段

112變革

- 選填6個志願
- 由校系訂定學測成績篩選權重

第二階段

- 學測成績採計
- 複試

◆ 備審資料，包含：

- 修課紀錄
- 課程學習成果
- 多元表現（及綜整心得）
- 學習歷程自述及其他

- ◆ 面試
- ◆ 筆試

分發報到

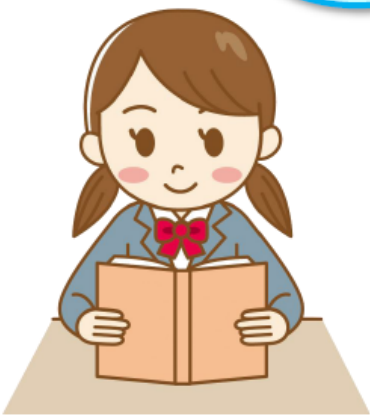
- 科大公告正備取名單
- 學生依錄取學校通知辦理報到

◆ 如有獲得大學申請入學分發到普通大學，也僅能在普大或科大擇一就讀。（不讀的一定要放棄喔~）

萬一學測未達一階門檻
但APCS

觀念題+實作題4級分(含)以上
也有機會進入二階複試

備審資料可使用學習歷程檔案 EP
或上傳PDF檔



112 變革

緣由

教育部自106年起推動「資訊安全人才培育計畫」，為因應國家發展之資安人力需求，協助建構資訊安全人才優良健全培育環境，配合產業界資源的投入，強化學生資安實務技術能力。



辦理方式

自112學年度起新增資安人才升學進路，分別於甄選入學、特殊選才、技優保送、技優甄審入學管道招生。

取得資安相關競賽及證照
或具備資安先備能力之考生：

甄選入學

特殊選才

技優管道
(保送、甄審)



可報考「○○系(資安人才)」。



可報考「96資安類」。



學生學習歷程檔案如何蒐集資料



學校行政人員

- 1 ■ **登錄** 學生基本資料、修課紀錄
- 5 ■ **提交** 學生基本資料、修課紀錄(每學期)
學生課程學習成果、多元表現(每學年)



學生

- 2 ■ **上傳** 課程學習成果(每學期)
多元表現(每學年)
- 4 ■ **勾選** 要提交至學習歷程中央資料庫
之課程學習成果、多元表現(每學年)



教師

- 3 ■ **登錄** 學生修習科目之學業成績
(課程諮詢教師：登錄課程諮詢紀錄)
- **認證** 學生課程學習成果



學習歷程學校平臺

校務行政系統
(各家系統廠商)

校內學生學習歷程
檔案紀錄模組
(國教署委託開發、直轄市委
託開發、各校自行開發)

【註】

提交



高級中等
教育階段
學生學習
歷程資料庫

(學習歷程
中央資料庫)

- 【註】學習歷程學校平臺之架構形式：
- 校務行政系統 + 校內學生學習歷程紀錄模組
 - 直接整合於校務行政系統



備審資料參採學生學習歷程 (2/7)

使用
學習歷程
檔案學生
EP

勾選

- B.課程學習成果
- C.多元表現

上傳
PDF

- D1.多元表現綜整心得
- D2.學習歷程自述
- D3.其他(有利審查文件)

基本資料
修課紀錄(應屆生1~5學期)
(110學年度畢業生1~6學期)
課程學習成果
多元表現

基本資料
修課紀錄(應屆生1~5學期)
(110學年度畢業生1~6學期)

聯合會

應屆生
第6學期修課紀錄PDF
由技/綜高學校上傳

同等學力/技優生
第6學期修課紀錄PDF
自行上傳

傳送考生資料

招生校系



不使用
學習歷程
檔案學生

上傳
PDF

- B.課程學習成果
- C.多元表現
- D1.多元表現綜整心得
- D2.學習歷程自述
- D3.其他(有利審查文件)

學生查看及疑義處理

(應屆生1-4學期)
(110學年度畢業生1~6學期)

4/13-19

正式勾選

學習歷程檔案
(1~6學期)

申請入學5/4-10
(各校自訂)

技優甄審6/7-12
(各校自訂)

甄選入學6/8-15
(各校自訂)

不論是使用學習歷程檔案
或自行上傳PDF檔，招生
校系依學生上傳內容進行
審查。



提供甄選入學及四技申請入學範例
技優甄審入學之勾選及上傳方式
請另參閱112學年度招生簡章

甄選入學二階報名考生勾選EP/上傳PDF備審資料介面 (範例)

考生使用模式身分別	具有EP資料之考生		3 不具EP資料之考生
	1 選擇使用EP資料	2 選擇不使用EP資料	
A. 修課紀錄	EP修課紀錄檔案 應屆畢業生由就讀學校上傳第6學期成績證明 (PDF檔)		考生自行上傳PDF檔 (1件)
B. 課程學習成果	EP項目檔案(考生勾選上傳) (6+3件, 依校系科(組)學程所訂件數上限)	考生上傳PDF檔 (依校系(組)學程所訂件數上限)	考生自行上傳PDF檔 (依校系所訂之件數上限)
C. 多元表現	EP項目檔案(考生勾選上傳) (10件, 依校系科(組)學程所訂件數上限)	考生上傳PDF檔 (依校系(組)學程所訂件數上限)	考生自行上傳PDF檔 (依校系所訂之件數上限)
D1. 多元表現綜整心得		考生上傳PDF檔(1件)	全體考生作業一致
D2. 學習歷程自述	學習歷程自述 高中學習歷程反思、就讀動機、 未來學習計畫與生涯規劃	考生上傳PDF檔(1件)	
D3. 其他(有利審查文件)		考生上傳PDF檔(1件)	
➤ 證照或得獎加分(審查)		考生上傳PDF檔(1件)	
		考生上傳PDF檔(1件)	

- ◆ 使用EP及未使用EP之全體考生，皆依據報名校系所採計之「件數」為上限。
- ◆ 每一文件檔案容量上限皆為4MB，惟未使用EP考生無法上傳影音檔案。

提供甄選入學及四技申請入學範例
技優甄審入學之勾選及上傳方式
請另參閱112學年度招生簡章

四技申請入學二階複試考生勾選EP/上傳PDF備審資料介面 (範例)

考生使用模式身分別	具有EP資料之考生		3 不具EP資料之考生
	1 選擇使用EP資料	2 選擇不使用EP資料	
A. 修課紀錄	EP修課紀錄檔案 應屆畢業生由就讀學校上傳第6學期成績證明 (PDF檔)		考生自行上傳PDF檔 (1件)
B. 課程學習成果	EP項目檔案(考生勾選上傳) (6件, 依校系(組)學程所訂件數上限)	考生上傳PDF檔 (依校系(組)學程所訂件數上限)	考生自行上傳PDF檔 (依校系所訂之件數上限)
C. 多元表現	EP項目檔案(考生勾選上傳) (10件, 依校系(組)學程所訂件數上限)	考生上傳PDF檔 (依校系(組)學程所訂件數上限)	考生自行上傳PDF檔 (依校系所訂之件數上限)
D1. 多元表現綜整心得		考生上傳PDF檔(1件)	全體考生作業一致
D2. 學習歷程自述	學習歷程自述 高中學習歷程反思、就讀動機、 未來學習計畫與生涯規劃	考生上傳PDF檔(1件)	
D3. 其他(有利審查文件)		考生上傳PDF檔(1件)	
➤ 報名資格文件		考生上傳PDF檔(1件)	

- ◆ 使用EP及未使用EP之全體考生，皆依據報名校系所採計之「件數」為上限。
- ◆ 每一文件檔案容量上限皆為4MB，惟未使用EP考生無法上傳影音檔案。

甄選入學備審資料成績採計原則

- 技專校院以實務選才為本，重視實務技能、專題及實作的展現，故將**專題實作及實習科目學習成果**列為**必採**指定項目。
- 甄選入學第二階段成績採計方式：**備審資料參採學生學習歷程占總成績比率不低於40%**；統測成績加權占總成績比率至多40%(且不得為0)，以**兼顧實務選才與各校招生彈性**。
- 在準備備審資料時，學生除可從學習歷程中央資料庫勾選檔案上傳外，也可透過聯合會的報名系統上傳自行準備的PDF檔案。

甄選入學第二階段甄選總成績採計方式					
(一) 統一入學測驗 成績加權			(二) 指定項目		(三) 證照或 得獎加分
國文	× 1 ~ 倍	<div style="font-size: 2em; color: red;">≤40%</div> <div style="color: red;">(不可為0)</div>	專題實作及實習科目學習成果 (含技能領域)(必採)	%	依優待加分標準 加分，並於簡章 正面表列
英文	× 1 ~ 倍		學習歷程資料審查(備審) (項目見簡章)(必採)	%	
數學	× 1 ~ 倍		術科實作(各校自訂)	%	
專業一	× 2 ~ 倍		筆試(各校自訂)	%	
專業二	× 2 ~ 倍		面試(各校自訂)	%	

(一)+(二)=100%



各入學管道備審資料採計項目

- 學生可上傳不同內容給不同報考校系。
- 課程學習成果及多元表現，每件資料得同時上傳
 - ◆ 文件檔4MB(PDF、JPG或PNG)
 - ◆ 影音檔10MB(MP3或MP4)
 - ◆ 簡述100字內

備審資料來源	學習歷程中央資料庫			報名平台 聯合會
入學管道	B.課程學習成果 (三年內最多上傳18件)	基本資料 A.修課紀錄	C.多元表現 (三年內最多上傳30件)	D1.多元表現綜整心得 D2.學習歷程自述 D3.其他(有利審查文件)
甄選入學 技優甄審入學	<ul style="list-style-type: none"> □ 具學分數之專題實作及實習科目學習成果 <ul style="list-style-type: none"> • 招生校系至多可採計6件* (至少1件) □ 具學分數之其他課程學習成果 <ul style="list-style-type: none"> • 招生校系至多可採計3件* 	基本資料 學生學籍資料(含校級、班級及社團幹部經歷)	彈性學習時間、團體活動時間及其他表現 招生校系 至多 可採計 10件*	多元表現綜整心得 學習歷程自述 依升學之志願科系撰寫 <ul style="list-style-type: none"> • 學習歷程反思 • 就讀動機 • 未來學習計畫與生涯規劃
四技申請入學 (普高生)	<ul style="list-style-type: none"> □ 具學分數之課程實作、作品或書面報告 <ul style="list-style-type: none"> • 招生校系至多可採計6件* 	修課紀錄 每學期修課之科目、學分數及成績		其他(有利審查文件) <ul style="list-style-type: none"> • 各校系需求之補充資料 • 其他有利審查資料

*例：某A科大電機工程系於簡章公告「專題實作及實習科目學習成果」採計2件、「其他課程學習成果」採計1件；多元表現採計5件。



112學年度甄選入學簡章招生校系採計學習歷程項目之件數

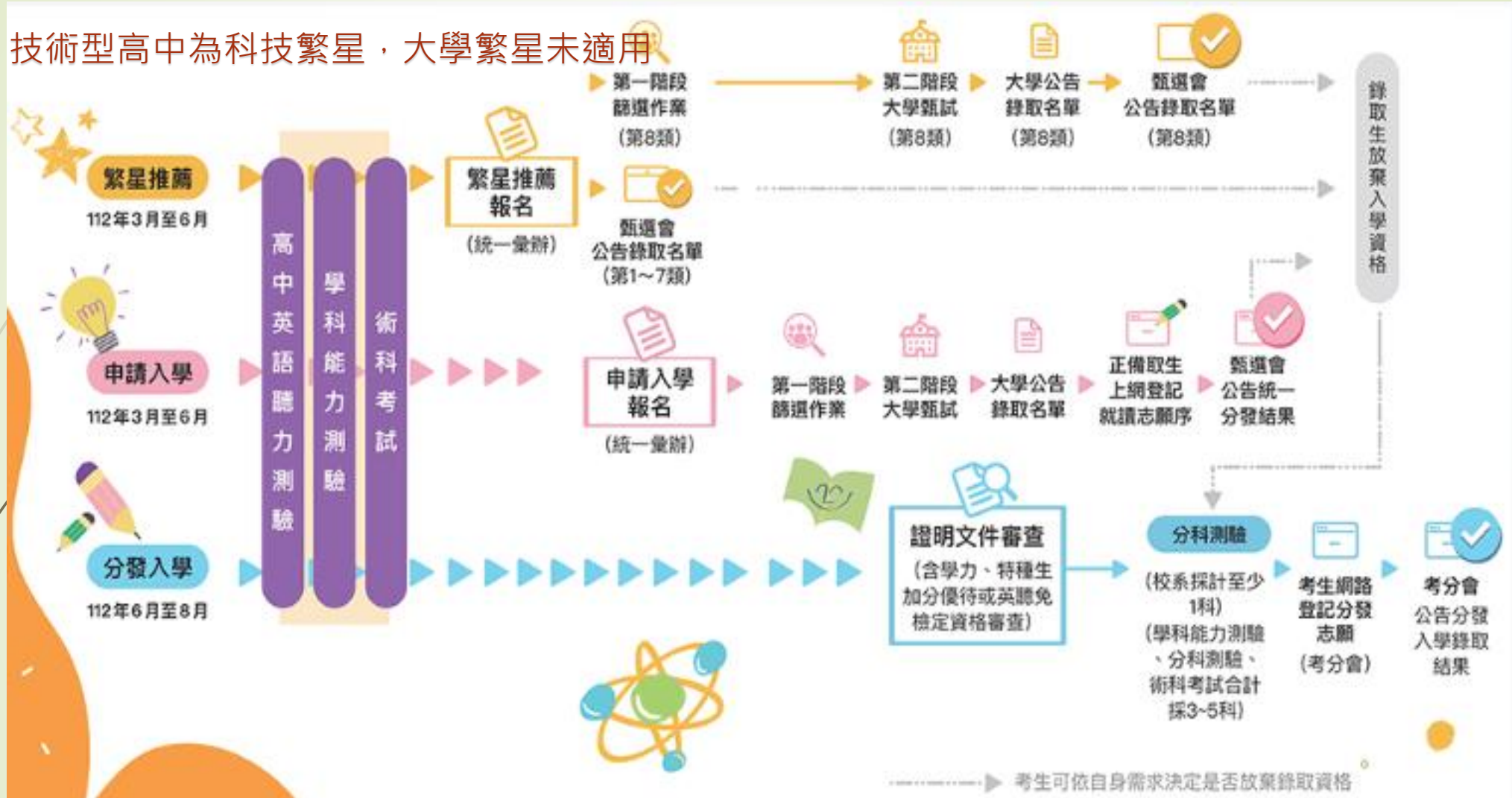
學習歷程備審資料項目		全體學校均值 (採計件數)	公私立別	
			公立	私立
課程學習 成果	專題實作及實習科目學習成果 1~6件	<u>1.8</u>	2.8	1.5
	其他課程學習(作品)成果 0~3件	<u>0.9</u>	1.2	0.8
	【合計】 1~9件	<u>2.7</u>	4.0	2.3
多元表現 0~10件		<u>3.2</u>	4.9	2.7





大學多元入學

技術型高中為科技繁星，大學繁星未適用



『申請入學』

「申請入學」作為今年來錄取人數占比最高的入學管道，核心概念是為實現適性揚才的理想。

「申請入學」是以「**學測成績**」為**第一階段的門檻**，通過以後**第二階段有「備審、面試、筆試」**且會依校系有不同的要求。

「學習歷程」就是第一階段通過後需要勾選審查資料至甄選會，所以建議同學在高一、高二時就有所累積，提前認識自我與多元學習，並跳脫課內學習的侷限，就能上榜最適合自己的夢想校系。

『特殊選才』

「特殊選才」主要是針對具有特殊才能或是提供給弱勢學生所舉辦的入學管道，且希望學生能夠多元化，因此各校系可以依照各自所需能力或是條件甄選。

「特殊選才」的舉辦時間是在學測之前(每年10~12月)，所以參加特殊選才的學生並**不需要學測成績**，多為繳交備審資料及口試，較少以筆試形式進行。

『分發入學』

「分發入學」是時間上最晚的入學管道，且是以「**學測成績**」與「**分科測驗成績**」作為大學入學的依據以電腦篩選成績的方式作為志願錄取的判斷。

從111年開始「指定科目考試」將改為「分科測驗」，並從原本考「10科」改為「7科」少考國文、英文、數乙，並預計114年將恢復考數乙，且各科測驗範圍以高一至高三年課程綱要為範疇。